

สรุปมาตรการป้องกันและ แก้ไขผลกระทบสิ่งแวดล้อม และมาตรการติดตาม ตรวจสอบคุณภาพ สิ่งแวดล้อม

- 3.1 สรุปมาตรการป้องกันและแก้ไขผลกระทบสิ่งแวดล้อม
- 3.2 สรุปผลการติดตามตรวจสอบคุณภาพสิ่งแวดล้อม
 - 3.2.1 คุณภาพอากาศ
 - 3.2.2 ความทึบแสง
 - 3.2.3 ระดับเสียง
 - 3.2.4 ค่าความสั่นสะเทือน
 - 3.2.5 คุณภาพน้ำ

บทที่ 3

สรุปมาตรการป้องกันและแก้ไขผลกระทบสิ่งแวดล้อม และมาตรการติดตามตรวจสอบคุณภาพสิ่งแวดล้อม

3.1 สรุปมาตรการป้องกันและแก้ไขผลกระทบสิ่งแวดล้อม

สรุปผลการปฏิบัติตามมาตรการป้องกันและแก้ไขผลกระทบสิ่งแวดล้อมโครงการเหมืองแร่หินอุตสาหกรรมชนิดหินปูน เพื่ออุตสาหกรรมก่อสร้าง ประทานบัตรที่ 26983/15473 ของห้างหุ้นส่วนจำกัด บุญยงค์กิจ (เลย) ตั้งอยู่ที่ตำบลผาน้อย อำเภอวังสะพุง จังหวัดเลย ตามผลการพิจารณารายงานการวิเคราะห์ผลกระทบสิ่งแวดล้อม หนังสือที่ วว 0804/10849 ลงวันที่ 27 กันยายน 2542 (เอกสารแนบ 1) ร่วมกับมาตรการป้องกันและแก้ไขผลกระทบสิ่งแวดล้อมตามผลการพิจารณารายงานการศึกษาผลกระทบสิ่งแวดล้อมประกอบการต่ออายุประทานบัตร หนังสือที่ ออก 0506/4114 ลงวันที่ 20 ตุลาคม 2563 (เอกสารแนบ 4) พร้อมทั้งการออกสำรวจพื้นที่และศึกษาข้อมูลที่ได้ตามสภาพในปัจจุบันสรุปประเด็นที่สำคัญได้ดังต่อไปนี้

1. ดำเนินการทำเหมืองตามแผนผังโครงการทำเหมืองกำหนดอย่างเคร่งครัด โดยเปิดหน้าเหมืองในลักษณะชั้นบันได
2. การทำเหมืองของโครงการเป็นการทำเหมืองในขอบเขตพื้นที่ที่ได้รับอนุญาตให้ทำเหมืองและดำเนินการตามแผนผังโครงการทำเหมือง
3. มีการจัดสร้างคันกันดิน คูระบายน้ำ บ่อดักตะกอนตามแผนผังโครงการกำหนด
4. มีการฉีดพรมน้ำบริเวณภายในโรงโม่หินและเส้นทางขนส่งแร่อย่างสม่ำเสมอ
5. ได้มีการดูแลและปรับปรุงระบบป้องกันผลกระทบสิ่งแวดล้อมของโรงโม่หินให้เป็นไปตามระเบียบข้อกำหนดของหน่วยงานราชการที่กำหนดไว้อย่างเคร่งครัด
6. โครงการได้ออกกฎระเบียบให้รถบรรทุกแร่ทุกคันต้องปิดคลุมด้วยผ้าใบให้เรียบร้อย เพื่อป้องกันการฟุ้งกระจายของฝุ่นละออง
7. การดำเนินโครงการได้มีการปฏิบัติตามมาตรการเพื่อลดผลกระทบจากการใช้วัตถุระเบิดอย่างเคร่งครัด
8. ได้มีการจัดสรรงบประมาณในการจัดตั้งกองทุนพัฒนาหมู่บ้านรอบพื้นที่เหมืองแร่ ดังเอกสารแนบ 8
9. ได้มีการจัดสรรงบประมาณในการจัดตั้งกองทุนเฝ้าระวังสุขภาพ ดังเอกสารแนบ 7
10. จัดหาอุปกรณ์ป้องกันอันตรายส่วนบุคคล (PPE) ให้แก่พนักงานอย่างเพียงพอ
11. ทางโครงการจัดให้มีการตรวจสอบสุขภาพประชาชนรอบพื้นที่โครงการ เพื่อเฝ้าระวังสุขภาพเป็นประจำทุกปี ดังเอกสารแนบ 14

3.2 สรุปผลการติดตามตรวจสอบคุณภาพสิ่งแวดล้อม

สรุปผลการติดตามตรวจสอบคุณภาพสิ่งแวดล้อมโครงการเหมืองแร่หินอุตสาหกรรมชนิดหินปูน เพื่ออุตสาหกรรมก่อสร้าง ประทานบัตรที่ 26983/15473 ของห้างหุ้นส่วนจำกัด บุญยงค์กิจ (เลย) ตั้งอยู่ที่ ตำบลผาน้อย อำเภอวังสะพุง จังหวัดเลย ตามผลการพิจารณารายงานการวิเคราะห์ผลกระทบสิ่งแวดล้อม หนังสือที่ วว 0804/10849 ลงวันที่ 27 กันยายน 2542 (เอกสารแนบ 1) ร่วมกับมาตรการป้องกันและแก้ไขผลกระทบสิ่งแวดล้อม ตามผลการพิจารณารายงานการศึกษาผลกระทบสิ่งแวดล้อมประกอบการต่ออายุประทานบัตร หนังสือที่ อก 0506/4114 ลงวันที่ 20 ตุลาคม 2563 (เอกสารแนบ 4) สรุปได้ดังต่อไปนี้

3.2.1 คุณภาพอากาศ

1) ปริมาณฝุ่นละอองแขวนลอยรวม (TSP)

จากข้อมูลผลการตรวจวัดคุณภาพอากาศในรูปปริมาณฝุ่นละอองแขวนลอยรวม (TSP) โครงการเหมืองแร่หินอุตสาหกรรมชนิดหินปูน เพื่ออุตสาหกรรมก่อสร้าง ประทานบัตรที่ 26983/15473 ของห้างหุ้นส่วนจำกัด บุญยงค์กิจ (เลย) จำนวน 5 สถานี ได้แก่ วัดดอยวิเวก (บ้านผาน้อย) วัดโนนศรีชมพู (บ้านศรีสงคราม) วัดป่าโคกมน (บ้านโคกมน) บ้านหนองขาม และสำนักงานโรงโม่หินของโครงการ ที่ผ่านมาจนถึงเดือนตุลาคม 2568 พบว่า สถานีที่มีผลการตรวจวัดปริมาณฝุ่นละอองแขวนลอยรวม (TSP) สูงสุด คือ บริเวณสำนักงานโรงโม่หินของโครงการ ในเดือนมีนาคม 2566 มีค่าเท่ากับ 0.241 มิลลิกรัมต่อลูกบาศก์เมตร เมื่อนำมาเปรียบเทียบกับค่ามาตรฐาน พบว่า ผลการตรวจวัดมีค่าอยู่ในเกณฑ์มาตรฐานตามประกาศคณะกรรมการสิ่งแวดล้อมแห่งชาติ ฉบับที่ 24 (พ.ศ. 2547) เรื่อง กำหนดมาตรฐานคุณภาพอากาศในบรรยากาศโดยทั่วไป ประกาศในราชกิจจานุเบกษา เล่ม 121 ตอนพิเศษ 104 ง ประกาศ ณ วันที่ 9 สิงหาคม พ.ศ. 2547 คือ มีค่าปริมาณฝุ่นละอองแขวนลอยรวม (TSP) ไม่เกิน 0.330 มิลลิกรัมต่อลูกบาศก์เมตร สรุปได้ดังตารางที่ 3-1 และรูปที่ 3-1

2) ปริมาณฝุ่นละอองขนาดเล็กกว่า 10 ไมครอน (PM-10)

จากข้อมูลผลการตรวจวัดคุณภาพอากาศในรูปปริมาณฝุ่นละอองขนาดเล็กกว่า 10 ไมครอน (PM-10) โครงการเหมืองแร่หินอุตสาหกรรมชนิดหินปูน เพื่ออุตสาหกรรมก่อสร้าง ประทานบัตรที่ 26983/15473 ของห้างหุ้นส่วนจำกัด บุญยงค์กิจ (เลย) จำนวน 4 สถานี ได้แก่ วัดดอยวิเวก (บ้านผาน้อย) วัดโนนศรีชมพู (บ้านศรีสงคราม) วัดป่าโคกมน (บ้านโคกมน) และบ้านหนองขาม ที่ผ่านมาจนถึงเดือนตุลาคม 2568 พบว่า สถานีที่มีผลการตรวจวัดปริมาณฝุ่นละอองขนาดเล็กกว่า 10 ไมครอน (PM-10) สูงสุด คือ บริเวณวัดดอยวิเวก (บ้านผาน้อย) ในเดือนมีนาคม 2567 มีค่าเท่ากับ 0.038 มิลลิกรัมต่อลูกบาศก์เมตร เมื่อนำมาเปรียบเทียบกับค่ามาตรฐาน พบว่า ผลการตรวจวัดมีค่าอยู่ในเกณฑ์มาตรฐานตามประกาศคณะกรรมการสิ่งแวดล้อมแห่งชาติ ฉบับที่ 24 (พ.ศ. 2547) เรื่อง กำหนดมาตรฐานคุณภาพอากาศในบรรยากาศโดยทั่วไป ประกาศในราชกิจจานุเบกษา เล่ม 121 ตอนพิเศษ 104 ง ประกาศ ณ วันที่ 9 สิงหาคม พ.ศ. 2547 คือ ปริมาณฝุ่นละอองขนาดเล็กกว่า 10 ไมครอน (PM-10) มีค่าไม่เกิน 0.120 มิลลิกรัมต่อลูกบาศก์เมตร สรุปได้ดังตารางที่ 3-2 และรูปที่ 3-2

ตารางที่ 3-1 สรุปผลการตรวจวัดคุณภาพอากาศในรูปปริมาณฝุ่นละอองแขวนลอยรวม (TSP)

สถานีตรวจวัด	เดือน/ปีที่ตรวจวัด	ผลการตรวจวัด (มิลลิกรัมต่อลูกบาศก์เมตร)
		ปริมาณฝุ่นละอองแขวนลอยรวม : TSP
วัดดอยวิเวก (บ้านผาน้อย)	มีนาคม 2566	0.046
	ธันวาคม 2566	0.030
	มีนาคม 2567	0.098
	พฤศจิกายน 2567	0.038
	มีนาคม 2568	0.045
	ตุลาคม 2568	0.024
วัดโนนศรีชมพู (บ้านศรีสงคราม)	มีนาคม 2566	0.039
	ธันวาคม 2566	0.031
	มีนาคม 2567	0.033
	พฤศจิกายน 2567	0.045
	มีนาคม 2568	0.056
	ตุลาคม 2568	0.022
วัดป่าโคกมน (บ้านโคกมน)	มีนาคม 2566	0.056
	ธันวาคม 2566	0.034
	มีนาคม 2567	0.048
	พฤศจิกายน 2567	0.031
	มีนาคม 2568	0.042
	ตุลาคม 2568	0.025
บ้านหนองขาม	มีนาคม 2566	0.075
	ธันวาคม 2566	0.041
	มีนาคม 2567	0.034
	พฤศจิกายน 2567	0.035
	มีนาคม 2568	0.036
	ตุลาคม 2568	0.029
สำนักงานโรงโม่หินของโครงการ	มีนาคม 2566	0.241
	ธันวาคม 2566	0.032
	มีนาคม 2567	0.239
	พฤศจิกายน 2567	0.085
	มีนาคม 2568	0.065
	ตุลาคม 2568	0.089
ค่ามาตรฐาน ¹⁾		0.330

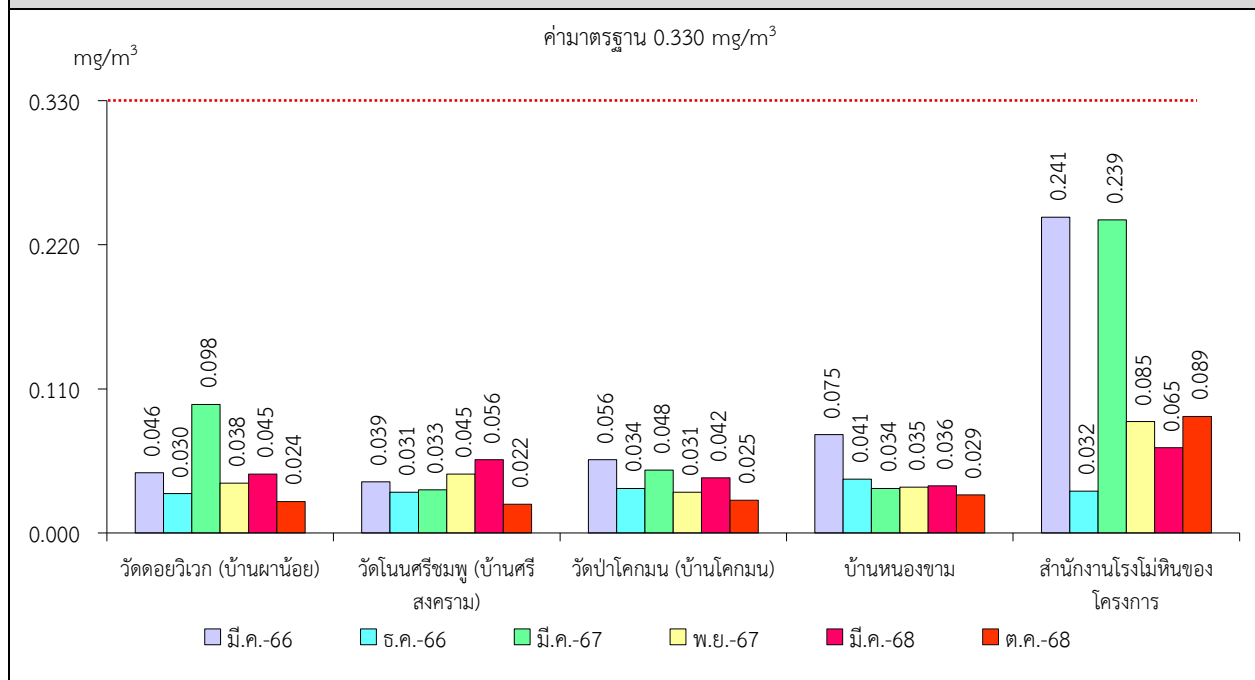
หมายเหตุ : ¹⁾ ประกาศคณะกรรมการสิ่งแวดล้อมแห่งชาติ ฉบับที่ 24 (พ.ศ. 2547) เรื่อง กำหนดมาตรฐานคุณภาพอากาศในบรรยากาศโดยทั่วไป
ประกาศในราชกิจจานุเบกษา เล่ม 121 ตอนพิเศษ 104 ง ประกาศ ณ วันที่ 9 สิงหาคม พ.ศ. 2547

ตารางที่ 3-2 ผลการตรวจวัดคุณภาพอากาศในรูปปริมาณฝุ่นละอองขนาดเล็กกว่า 10 ไมครอน (PM-10)

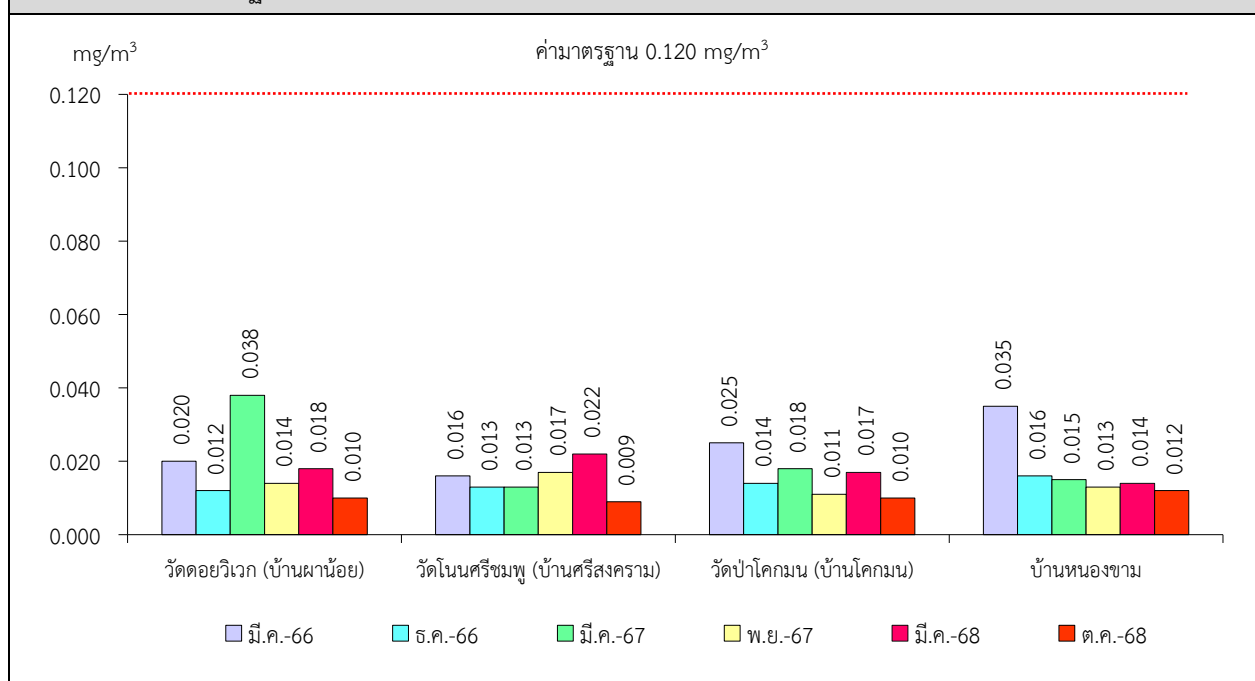
สถานีตรวจวัด	เดือน/ปีที่ตรวจวัด	ผลการตรวจวัด (มิลลิกรัมต่อลูกบาศก์เมตร)
		ปริมาณฝุ่นละอองขนาดเล็กกว่า 10 ไมครอน : PM-10
วัดดอยวิเวก (บ้านผาน้อย)	มีนาคม 2566	0.020
	ธันวาคม 2566	0.012
	มีนาคม 2567	0.038
	พฤศจิกายน 2567	0.014
	มีนาคม 2568	0.018
	ตุลาคม 2568	0.010
วัดโนนศรีชมพู (บ้านศรีสงคราม)	มีนาคม 2566	0.016
	ธันวาคม 2566	0.013
	มีนาคม 2567	0.013
	พฤศจิกายน 2567	0.017
	มีนาคม 2568	0.022
	ตุลาคม 2568	0.009
วัดป่าโคกมน (บ้านโคกมน)	มีนาคม 2566	0.025
	ธันวาคม 2566	0.014
	มีนาคม 2567	0.018
	พฤศจิกายน 2567	0.011
	มีนาคม 2568	0.017
	ตุลาคม 2568	0.010
บ้านหนองขาม	มีนาคม 2566	0.035
	ธันวาคม 2566	0.016
	มีนาคม 2567	0.015
	พฤศจิกายน 2567	0.013
	มีนาคม 2568	0.014
	ตุลาคม 2568	0.012
ค่ามาตรฐาน ¹⁾		0.120

หมายเหตุ: ¹⁾ ประกาศคณะกรรมการสิ่งแวดล้อมแห่งชาติ ฉบับที่ 24 (พ.ศ. 2547) เรื่อง กำหนดมาตรฐานคุณภาพอากาศในบรรยากาศโดยทั่วไป ประกาศในราชกิจจานุเบกษา เล่ม 121 ตอนพิเศษ 104 ง ประกาศ ณ วันที่ 9 สิงหาคม พ.ศ. 2547

รูปที่ 3-1 กราฟสรุปผลการตรวจวัดปริมาณฝุ่นละอองแขวนลอยรวม (TSP) เปรียบเทียบกับ
ค่ามาตรฐาน



รูปที่ 3-2 กราฟสรุปผลการตรวจวัดปริมาณฝุ่นละอองขนาดเล็กกว่า 10 ไมครอน (PM-10) เปรียบเทียบกับ
ค่ามาตรฐาน



3.2.2 ความทึบแสง

จากผลการติดตามตรวจสอบความเข้มของฝุ่นละอองในรูปของค่าความทึบแสง (Opacity) ภายในโรงไหมหิน โครงการเหมืองแร่หินอุตสาหกรรมชนิดหินปูน เพื่ออุตสาหกรรมก่อสร้าง ประทานบัตรที่ 26983/15473 ของ ห้างหุ้นส่วนจำกัด บุญยงค์กิจ (เลย) จำนวน 5 จุด ได้แก่ บริเวณยังรับหิน บริเวณปากไหมหินใหญ่ บริเวณปากไหมหินที่ 2 บริเวณตะแกรงคัดขนาด และบริเวณปลายสายพานลำเลียง ที่ผ่านมาจนถึงเดือนตุลาคม 2568 พบว่า บริเวณที่มีผลการตรวจวัดค่าความเข้มของฝุ่นละออง (Opacity) สูงสุด คือ บริเวณปากไหมหินที่ 2 ในเดือนมีนาคม 2567 มีค่าเท่ากับ 5.10 เปอร์เซ็นต์ เมื่อนำมาเปรียบเทียบกับค่ามาตรฐาน พบว่า ผลการตรวจวัดมีค่าอยู่ในเกณฑ์ มาตรฐานตามประกาศกระทรวงวิทยาศาสตร์ เทคโนโลยีและสิ่งแวดล้อม ออกตามความในมาตรา 55 แห่งพระราชบัญญัติส่งเสริมและรักษาคุณภาพสิ่งแวดล้อมแห่งชาติ พ.ศ. 2535 เรื่อง กำหนดมาตรฐานควบคุมการปล่อยฝุ่นละอองจากโรงไหม บด หรือย่อยหิน ประกาศในราชกิจจานุเบกษา เล่ม 114 ตอนที่ 6 ง ลงวันที่ 21 มกราคม 2540 ที่กำหนดไว้ไม่เกิน 20 เปอร์เซ็นต์ ยกเว้น ในเดือนตุลาคม 2568 ไม่มีการตรวจวัด เนื่องจากไม่มีการไหมหิน สรุปได้ดังตารางที่ 3-3 และรูปที่ 3-3

ตารางที่ 3-3 สรุปผลการตรวจวัดค่าความทึบแสงภายในโรงไหมหิน

ตำแหน่งที่ตรวจวัด	เดือน/ปีที่ตรวจวัด	ค่าเฉลี่ยผลการตรวจวัด ค่าความทึบแสง (เปอร์เซ็นต์)	ค่ามาตรฐาน ¹⁾ (เปอร์เซ็นต์)
บริเวณยังรับหิน	มีนาคม 2566	0.70	20
	ธันวาคม 2566	0.60	
	มีนาคม 2567	1.40	
	พฤศจิกายน 2567	1.70	
	มีนาคม 2568	0.00	
	ตุลาคม 2568	*	
บริเวณปากไหมหินใหญ่	มีนาคม 2566	1.00	
	ธันวาคม 2566	0.80	
	มีนาคม 2567	2.10	
	พฤศจิกายน 2567	1.40	
	มีนาคม 2568	0.00	
	ตุลาคม 2568	*	
บริเวณปากไหมหินที่ 2	มีนาคม 2566	0.50	
	ธันวาคม 2566	0.70	
	มีนาคม 2567	5.10	
	พฤศจิกายน 2567	3.20	

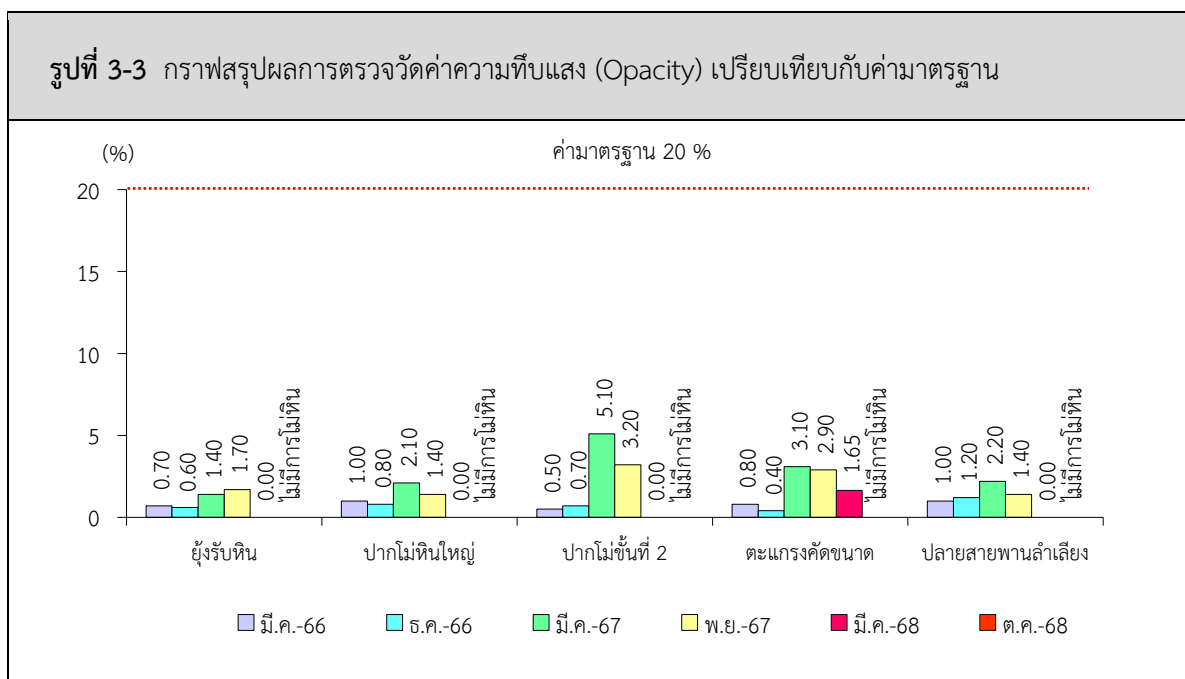
หมายเหตุ : ¹⁾ ประกาศกระทรวงวิทยาศาสตร์ เทคโนโลยีและสิ่งแวดล้อม ออกตามความในมาตรา 55 แห่งพระราชบัญญัติส่งเสริมและรักษาคุณภาพสิ่งแวดล้อมแห่งชาติ พ.ศ. 2535 เรื่อง กำหนดมาตรฐานควบคุมการปล่อยฝุ่นละอองจากโรงไหม บด ย่อยหิน ประกาศในราชกิจจานุเบกษา เล่ม 114 ตอนที่ 6 ง ลงวันที่ 21 มกราคม 2540

* ไม่มีการตรวจวัด เนื่องจากไม่มีการไหมหิน

ตำแหน่งที่ตรวจวัด	เดือน/ปีที่ตรวจวัด	ค่าเฉลี่ยผลการตรวจวัด ค่าความทึบแสง (เปอร์เซ็นต์)	ค่ามาตรฐาน ¹⁾ (เปอร์เซ็นต์)
บริเวณปากโม้ชั้นที่ 2 (ต่อ)	มีนาคม 2568	0.00	20
	ตุลาคม 2568	*	
บริเวณตะแกรงคัดขนาด	มีนาคม 2566	0.80	
	ธันวาคม 2566	0.40	
	มีนาคม 2567	3.10	
	พฤศจิกายน 2567	2.90	
	มีนาคม 2568	1.65	
	ตุลาคม 2568	*	
บริเวณปลายสายพานลำเลียง	มีนาคม 2566	1.00	
	ธันวาคม 2566	1.20	
	มีนาคม 2567	2.20	
	พฤศจิกายน 2567	1.40	
	มีนาคม 2568	0.00	
	ตุลาคม 2568	*	

หมายเหตุ : ¹⁾ ประกาศกระทรวงวิทยาศาสตร์ เทคโนโลยีและสิ่งแวดล้อม ออกตามความในมาตรา 55 แห่งพระราชบัญญัติส่งเสริมและรักษาคุณภาพสิ่งแวดล้อมแห่งชาติ พ.ศ. 2535 เรื่อง กำหนดมาตรฐานควบคุมการปล่อยฝุ่นละอองจากโรงโม่ บด ย่อยหิน ประกาศในราชกิจจานุเบกษา เล่ม 114 ตอนที่ 6 ง ลงวันที่ 21 มกราคม 2540

* ไม่มีการตรวจวัด เนื่องจากไม่มีการโม่หิน



3.2.3 ระดับเสียง

1) ระดับเสียงเฉลี่ย 24 ชั่วโมง (Leq 24 hrs.)

จากข้อมูลผลการตรวจวัดระดับเสียงเฉลี่ย 24 ชั่วโมง (Leq 24 hrs.) โครงการเหมืองแร่หินอุตสาหกรรมชนิดหินปูน เพื่ออุตสาหกรรมก่อสร้าง ประทานบัตรที่ 26983/15473 ของห้างหุ้นส่วนจำกัด บุญยงค์กิจ (เลย) จำนวน 5 สถานี ได้แก่ วัดดอยวิเวก (บ้านผาน้อย) วัดโนนศรีชมพู (บ้านศรีสงคราม) วัดป่าโคกมน (บ้านโคกมน) บ้านหนองขาม และสำนักงานโรงโม่หินของโครงการ ที่ผ่านมาจนถึงเดือนตุลาคม 2568 พบว่า สถานีที่มีผลการตรวจวัดระดับเสียงเฉลี่ย 24 ชั่วโมง (Leq 24 hrs.) สูงสุด คือ บริเวณสำนักงานโรงโม่หินของโครงการ ในเดือนมีนาคม 2566 มีค่าเท่ากับ 67.2 เดซิเบล (เอ) เมื่อนำมาเปรียบเทียบกับค่ามาตรฐาน พบว่า ผลการตรวจวัดมีค่าอยู่ในเกณฑ์มาตรฐานตามประกาศคณะกรรมการสิ่งแวดล้อมแห่งชาติ ฉบับที่ 15 พ.ศ. 2540 เรื่อง กำหนดมาตรฐานระดับเสียงโดยทั่วไป คือมีค่าระดับเสียงเฉลี่ย 24 ชั่วโมง (Leq 24 hrs.) ไม่เกิน 70.0 เดซิเบล (เอ) สรุปได้ดังตารางที่ 3-4 และรูปที่ 3-4

2) ระดับเสียงสูงสุด (L_{max})

จากข้อมูลการตรวจวัดระดับเสียงสูงสุด (L_{max}) โครงการเหมืองแร่หินอุตสาหกรรมชนิดหินปูน เพื่ออุตสาหกรรมก่อสร้าง ประทานบัตรที่ 26983/15473 ของห้างหุ้นส่วนจำกัด บุญยงค์กิจ (เลย) จำนวน 5 สถานี ได้แก่ วัดดอยวิเวก (บ้านผาน้อย) วัดโนนศรีชมพู (บ้านศรีสงคราม) วัดป่าโคกมน (บ้านโคกมน) บ้านหนองขาม และสำนักงานโรงโม่หินของโครงการ ที่ผ่านมาจนถึงเดือนตุลาคม 2568 พบว่า สถานีที่มีผลการตรวจวัดระดับเสียงสูงสุด (L_{max}) มีค่าสูงสุด คือ บริเวณสำนักงานโรงโม่หินของโครงการ ในเดือนมีนาคม 2566 มีค่าเท่ากับ 104.1 เดซิเบล (เอ) เมื่อนำมาเปรียบเทียบกับค่ามาตรฐาน พบว่า ผลการตรวจวัดมีค่าอยู่ในเกณฑ์มาตรฐานตามประกาศคณะกรรมการสิ่งแวดล้อมแห่งชาติ ฉบับที่ 15 พ.ศ. 2540 เรื่อง กำหนดมาตรฐานระดับเสียงโดยทั่วไป คือมีค่าระดับเสียงสูงสุด (L_{max}) ไม่เกิน 115.0 เดซิเบล (เอ) สรุปได้ดังตารางที่ 3-4 และรูปที่ 3-5

ตารางที่ 3-4 สรุปผลการตรวจวัดระดับเสียงโดยทั่วไป

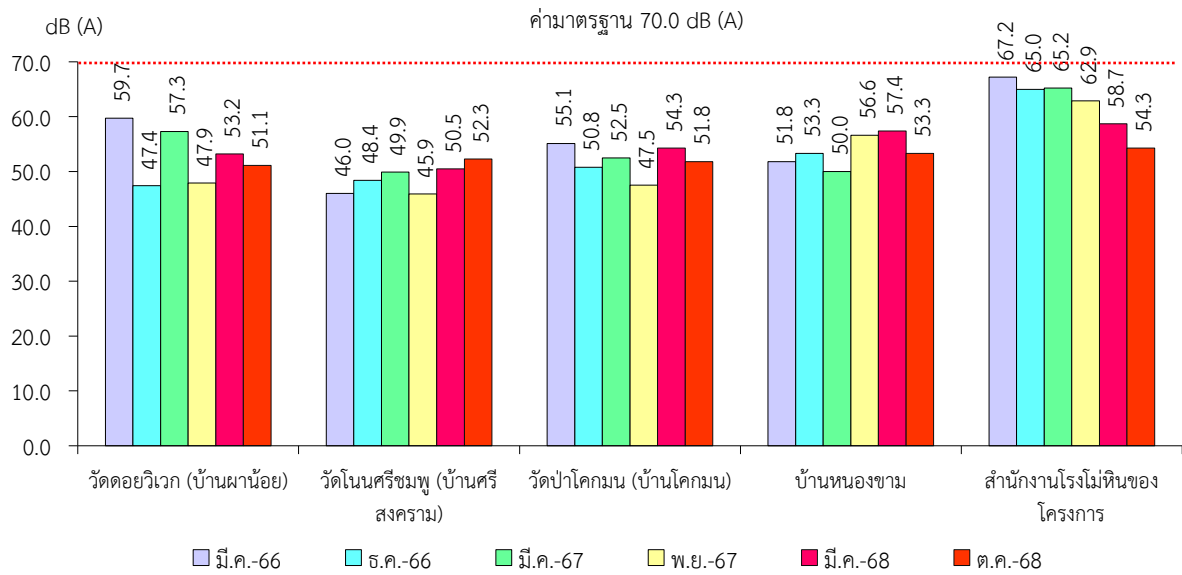
สถานีตรวจวัด	เดือน/ปีที่ตรวจวัด	ผลการตรวจวัด [เดซิเบล (เอ)]	
		ระดับเสียงเฉลี่ย 24 ชั่วโมง (Leq 24 hrs.)	ระดับเสียงสูงสุด (L_{max})
วัดดอยวิเวก (บ้านผาน้อย)	มีนาคม 2566	59.7	89.1
	ธันวาคม 2566	47.4	89.0
	มีนาคม 2567	57.3	86.2
	พฤศจิกายน 2567	47.9	87.3
	มีนาคม 2568	53.2	79.2
	ตุลาคม 2568	51.1	85.3
ค่ามาตรฐาน ¹⁾		70.0	115.0

หมายเหตุ : ¹⁾ ประกาศคณะกรรมการสิ่งแวดล้อมแห่งชาติ ฉบับที่ 15 (พ.ศ. 2540) เรื่อง กำหนดมาตรฐานระดับเสียงโดยทั่วไป

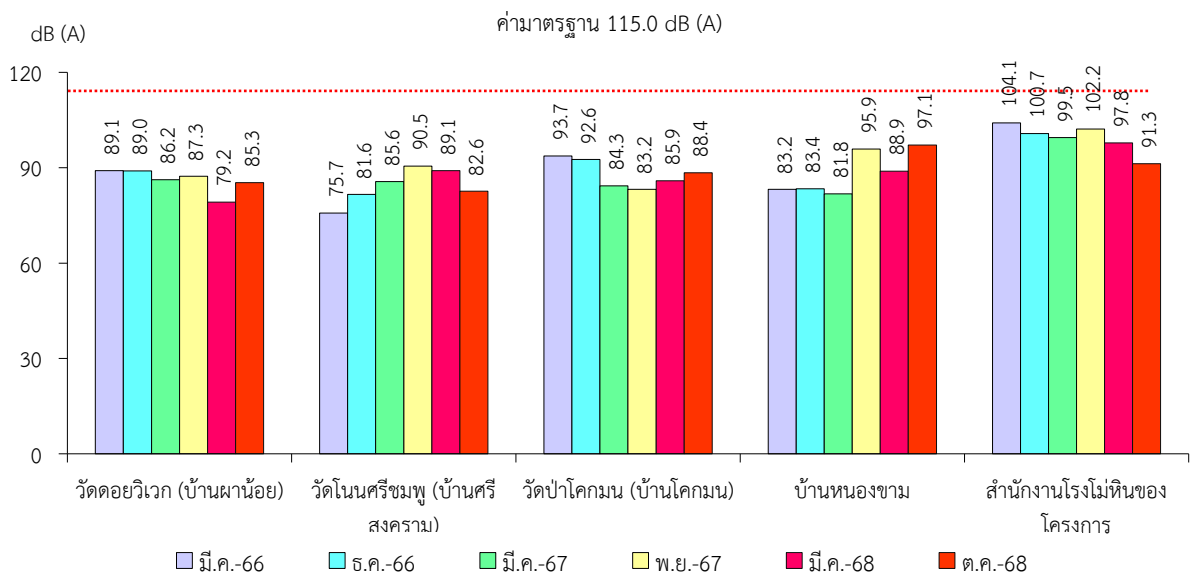
สถานีตรวจวัด	เดือน/ปีที่ตรวจวัด	ผลการตรวจวัด [เดซิเบล (เอ)]	
		ระดับเสียงเฉลี่ย 24 ชั่วโมง (Leq 24 hrs.)	ระดับเสียงสูงสุด (L _{max})
วัดโนนศรีชมพู (บ้านศรีสงคราม)	มีนาคม 2566	46.0	75.7
	ธันวาคม 2566	48.4	81.6
	มีนาคม 2567	49.9	85.6
	พฤศจิกายน 2567	45.9	90.5
	มีนาคม 2568	50.5	89.1
	ตุลาคม 2568	52.3	82.6
วัดป่าโคกมน (บ้านโคกมน)	มีนาคม 2566	55.1	93.7
	ธันวาคม 2566	50.8	92.6
	มีนาคม 2567	52.5	84.3
	พฤศจิกายน 2567	47.5	83.2
	มีนาคม 2568	54.3	85.9
	ตุลาคม 2568	51.8	88.4
บ้านหนองขาม	มีนาคม 2566	51.8	83.2
	ธันวาคม 2566	53.3	83.4
	มีนาคม 2567	50.0	81.8
	พฤศจิกายน 2567	56.6	95.9
	มีนาคม 2568	57.4	88.9
	ตุลาคม 2568	53.3	97.1
สำนักงานโรงไม้หินของโครงการ	มีนาคม 2566	67.2	104.1
	ธันวาคม 2566	65.0	100.7
	มีนาคม 2567	65.2	99.5
	พฤศจิกายน 2567	62.9	102.2
	มีนาคม 2568	58.7	97.8
	ตุลาคม 2568	54.3	91.3
ค่ามาตรฐาน ¹⁾		70.0	115.0

หมายเหตุ : ¹⁾ ประกาศคณะกรรมการสิ่งแวดล้อมแห่งชาติ ฉบับที่ 15 (พ.ศ. 2540) เรื่อง กำหนดมาตรฐานระดับเสียงโดยทั่วไป

รูปที่ 3-4 กราฟสรุปผลการตรวจวัดระดับเสียงเฉลี่ย 24 ชั่วโมง (Leq 24 hrs.) เปรียบเทียบกับค่ามาตรฐาน



รูปที่ 3-5 กราฟสรุปผลการตรวจวัดระดับเสียงสูงสุด (L_{max}) เปรียบเทียบกับค่ามาตรฐาน



3.2.4 ค่าความสั่นสะเทือน

จากข้อมูลผลการตรวจวัดค่าความสั่นสะเทือนจากการระเบิดหน้าเหมือง (ความเร็วอนุภาค ความถี่ การขจัด และแรงอัดอากาศ) โครงการเหมืองแร่หินอุตสาหกรรมชนิดหินปูน เพื่ออุตสาหกรรมก่อสร้าง ประทานบัตรที่ 26983/15473 ของทางหุ้นส่วนจำกัด บุญยงค์กิจ (เลย) จำนวน 4 สถานี ได้แก่ วัดดอยวิเวก (บ้านผาน้อย) วัดโนนศรีชมพู (บ้านศรีสงคราม) วัดป่าโคกมน (บ้านโคกมน) และบ้านหนองขาม ที่ผ่านมาจนถึงเดือนตุลาคม 2568 พบว่า ผลการตรวจวัดส่วนใหญ่มีค่าความสั่นสะเทือนมีค่าต่ำกว่าขีดความสามารถที่เครื่องตรวจวัดค่าความสั่นสะเทือนจะตรวจวัดได้ คือ มีค่าความถี่น้อยกว่า 1 เฮิรตซ์ ความเร็วอนุภาคสูงสุดน้อยกว่า 0.130 มิลลิเมตรต่อวินาที และระยะขจัดน้อยกว่า 0 มิลลิเมตร ยกเว้น ในเดือนมีนาคม 2568 และเดือนตุลาคม 2568 ไม่มีการระเบิดหน้าเหมือง เนื่องจากมีน้ำท่วมขังในบ่อเหมืองจึงไม่สามารถระเบิดได้ สรุปผลการตรวจวัดดังตารางที่ 3-5

ตารางที่ 3-5 สรุปผลการตรวจวัดค่าความสั่นสะเทือนขณะระเบิดหน้าเหมือง

สถานี	เดือน/ปี ที่ตรวจวัด	ดัชนีตรวจวัด	ความถี่ (เฮิรตซ์)	ความเร็วอนุภาค (มม./วินาที)	ค่ามาตรฐาน ¹⁾	ระยะขจัด (มม.)	ค่ามาตรฐาน ¹⁾	แรงอัด อากาศ	
St.1	มีนาคม 2566	TRANSVERSE	N/A	<0.130	-	0.000	-	<0.500	
		VERTICAL	N/A	<0.130	-	0.000	-		
		LONGITUDINAL	N/A	<0.130	-	0.000	-		
	ธันวาคม 2566	TRANSVERSE	N/A	<0.130	-	0.000	-	<0.500	
		VERTICAL	N/A	<0.130	-	0.000	-		
		LONGITUDINAL	N/A	<0.130	-	0.000	-		
	มีนาคม 2567	TRANSVERSE	N/A	<0.130	-	0.000	-	<0.500	
		VERTICAL	N/A	<0.130	-	0.000	-		
		LONGITUDINAL	N/A	<0.130	-	0.000	-		
	พฤศจิกายน 2567	TRANSVERSE	N/A	<0.130	-	0.000	-	<0.500	
		VERTICAL	N/A	<0.130	-	0.000	-		
		LONGITUDINAL	N/A	<0.130	-	0.000	-		
	มีนาคม 2568	TRANSVERSE	ไม่มีการระเบิดหน้าเหมือง เนื่องจากมีน้ำท่วมขังในบ่อเหมือง						
		VERTICAL							
		LONGITUDINAL							
	ตุลาคม 2568	TRANSVERSE	ไม่มีการระเบิดหน้าเหมือง เนื่องจากมีน้ำท่วมขังในบ่อเหมือง						
		VERTICAL							
		LONGITUDINAL							

หมายเหตุ : ¹⁾ ประกาศกระทรวงทรัพยากรธรรมชาติและสิ่งแวดล้อม เรื่อง กำหนดมาตรฐานควบคุมระดับเสียงและความสั่นสะเทือนจากการทำเหมืองหิน ตีพิมพ์ในราชกิจจานุเบกษา เล่ม 122 ตอนที่ 125 ง ลงวันที่ 29 ธันวาคม 2548
N/A หมายถึง Frequency < 1 Hz, Velocity < 0.130 mm/sec และ Displacement < 0 mm
St.1 คือ วัดดอยวิเวก (บ้านผาน้อย) St.2 คือ วัดโนนศรีชมพู (บ้านศรีสงคราม)
St.3 คือ วัดป่าโคกมน (บ้านโคกมน) St.4 คือ บ้านหนองขาม

สถานี	เดือน/ปี ที่ตรวจวัด	ดัชนีตรวจวัด	ความถี่ (เฮิรตซ์)	ความเร็วอนุภาค (มม./วินาที)	ค่ามาตรฐาน ¹⁾	ระยะขจัด (มม.)	ค่ามาตรฐาน ¹⁾	แรงอัด อากาศ
St.2	มีนาคม 2566	TRANSVERSE	N/A	<0.130	-	0.000	-	<0.500
		VERTICAL	N/A	<0.130	-	0.000	-	
		LONGITUDINAL	N/A	<0.130	-	0.000	-	
	ธันวาคม 2566	TRANSVERSE	N/A	<0.130	-	0.000	-	<0.500
		VERTICAL	N/A	<0.130	-	0.000	-	
		LONGITUDINAL	N/A	<0.130	-	0.000	-	
	มีนาคม 2567	TRANSVERSE	N/A	<0.130	-	0.000	-	<0.500
		VERTICAL	N/A	<0.130	-	0.000	-	
		LONGITUDINAL	N/A	<0.130	-	0.000	-	
	พฤศจิกายน 2567	TRANSVERSE	N/A	<0.130	-	0.000	-	<0.500
		VERTICAL	N/A	<0.130	-	0.000	-	
		LONGITUDINAL	N/A	<0.130	-	0.000	-	
	มีนาคม 2568	TRANSVERSE	ไม่มีการระเบิดหน้าเหมือง เนื่องจากมีน้ำท่วมขังในบ่อเหมือง					
		VERTICAL						
		LONGITUDINAL						
	ตุลาคม 2568	TRANSVERSE	ไม่มีการระเบิดหน้าเหมือง เนื่องจากมีน้ำท่วมขังในบ่อเหมือง					
		VERTICAL						
		LONGITUDINAL						
St.3	มีนาคม 2566	TRANSVERSE	N/A	<0.130	-	0.000	-	<0.500
		VERTICAL	N/A	<0.130	-	0.000	-	
		LONGITUDINAL	N/A	<0.130	-	0.000	-	
	ธันวาคม 2566	TRANSVERSE	N/A	<0.130	-	0.000	-	<0.500
		VERTICAL	N/A	<0.130	-	0.000	-	
		LONGITUDINAL	N/A	<0.130	-	0.000	-	
	มีนาคม 2567	TRANSVERSE	N/A	<0.130	-	0.000	-	<0.500
		VERTICAL	N/A	<0.130	-	0.000	-	
		LONGITUDINAL	N/A	<0.130	-	0.000	-	
	พฤศจิกายน 2567	TRANSVERSE	N/A	<0.130	-	0.000	-	<0.500
		VERTICAL	N/A	<0.130	-	0.000	-	
		LONGITUDINAL	N/A	<0.130	-	0.000	-	

หมายเหตุ : ¹⁾ ประกาศกระทรวงทรัพยากรธรรมชาติและสิ่งแวดล้อม เรื่อง กำหนดมาตรฐานควบคุมระดับเสียงและความสั่นสะเทือนจากการทำเหมือง
หิน ตีพิมพ์ในราชกิจจานุเบกษา เล่ม 122 ตอนที่ 125 ง ลงวันที่ 29 ธันวาคม 2548
N/A หมายถึง Frequency < 1 Hz, Velocity < 0.130 mm/sec และ Displacement < 0 mm
St.1 คือ วัดดอยวิเวก (บ้านผาน้อย) St.2 คือ วัดโนนศรีชมพู (บ้านศรีสงคราม)
St.3 คือ วัดป่าโคกมน (บ้านโคกมน) St.4 คือ บ้านหนองขา

สถานี	เดือน/ปี ที่ตรวจวัด	ดัชนีตรวจวัด	ความถี่ (เฮิรตซ์)	ความเร็ว อนุภาค (มม./วินาที)	ค่ามาตรฐาน ¹⁾	ระยะขจัด (มม.)	ค่ามาตรฐาน ¹⁾	แรงอัด อากาศ
St.3 (ต่อ)	มีนาคม 2568	TRANSVERSE	ไม่มีการระเบิดหน้าเหมือง เนื่องจากมีน้ำท่วมขังในบ่อเหมือง					
		VERTICAL						
		LONGITUDINAL						
	ตุลาคม 2568	TRANSVERSE	ไม่มีการระเบิดหน้าเหมือง เนื่องจากมีน้ำท่วมขังในบ่อเหมือง					
		VERTICAL						
		LONGITUDINAL						
St.4	มีนาคม 2566	TRANSVERSE	N/A	<0.130	-	0.000	-	<0.500
		VERTICAL	N/A	<0.130	-	0.000	-	
		LONGITUDINAL	N/A	<0.130	-	0.000	-	
	ธันวาคม 2566	TRANSVERSE	N/A	<0.130	-	0.000	-	<0.500
		VERTICAL	N/A	<0.130	-	0.000	-	
		LONGITUDINAL	N/A	<0.130	-	0.000	-	
	มีนาคม 2567	TRANSVERSE	N/A	<0.130	-	0.000	-	<0.500
		VERTICAL	N/A	<0.130	-	0.000	-	
		LONGITUDINAL	N/A	<0.130	-	0.000	-	
	พฤศจิกายน 2567	TRANSVERSE	N/A	<0.130	-	0.000	-	<0.500
		VERTICAL	N/A	<0.130	-	0.000	-	
		LONGITUDINAL	N/A	<0.130	-	0.000	-	
	มีนาคม 2568	TRANSVERSE	ไม่มีการระเบิดหน้าเหมือง เนื่องจากมีน้ำท่วมขังในบ่อเหมือง					
		VERTICAL						
		LONGITUDINAL						
	ตุลาคม 2568	TRANSVERSE	ไม่มีการระเบิดหน้าเหมือง เนื่องจากมีน้ำท่วมขังในบ่อเหมือง					
		VERTICAL						
		LONGITUDINAL						

หมายเหตุ : ¹⁾ ประกาศกระทรวงทรัพยากรธรรมชาติและสิ่งแวดล้อม เรื่อง กำหนดมาตรฐานควบคุมระดับเสียงและความสั่นสะเทือนจากการทำเหมือง
หิน ตีพิมพ์ในราชกิจจานุเบกษา เล่ม 122 ตอนที่ 125 ง ลงวันที่ 29 ธันวาคม 2548
N/A หมายถึง Frequency < 1 Hz, Velocity < 0.130 mm/sec และ Displacement < 0 mm
St.1 คือ วัดดอยวิเวก (บ้านผาน้อย) St.2 คือ วัดโนนศรีชมพู (บ้านศรีสงคราม)
St.3 คือ วัดป่าโคกมน (บ้านโคกมน) St.4 คือ บ้านหนองขาม

3.2.5 คุณภาพน้ำ

1) น้ำผิวดิน

จากการรวบรวมข้อมูลผลการวิเคราะห์คุณภาพน้ำผิวดินโครงการเหมืองแร่หินอุตสาหกรรมชนิดหินปูน เพื่ออุตสาหกรรมก่อสร้าง ประทานบัตรที่ 26983/15473 ของห้างหุ้นส่วนจำกัด บุญยงค์กิจ (เลย) จำนวน 1 สถานี ได้แก่ บ่อรับน้ำ (Sump) ที่ผ่านมาจนถึงเดือนตุลาคม 2568 พบว่า ผลการวิเคราะห์มีค่าอยู่ในเกณฑ์มาตรฐานคุณภาพน้ำในแหล่งน้ำผิวดินตามประกาศคณะกรรมการสิ่งแวดล้อมแห่งชาติ ฉบับที่ 8 (พ.ศ. 2537) ออกตามความในพระราชบัญญัติส่งเสริมและรักษาคุณภาพสิ่งแวดล้อมแห่งชาติ พ.ศ. 2535 เรื่อง กำหนดมาตรฐานคุณภาพน้ำในแหล่งน้ำผิวดิน ตีพิมพ์ในราชกิจจานุเบกษา เล่ม 111 ตอนที่ 16 ง ลงวันที่ 24 กุมภาพันธ์ 2537 (ประเภทที่ 3) สรุปได้ดังตารางที่ 3-6 และรูปที่ 3-6

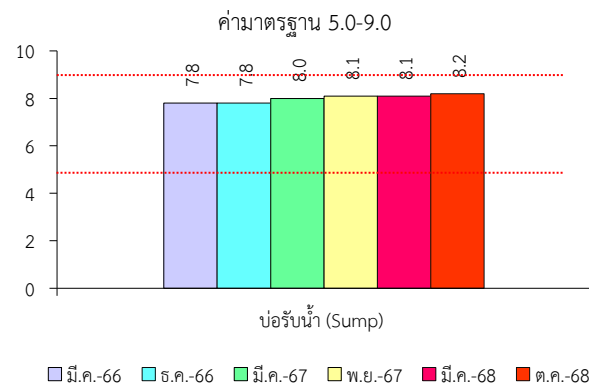
ตารางที่ 3-6 สรุปผลการวิเคราะห์คุณภาพน้ำผิวดิน

สถานี	เดือน/ปี	ผลการตรวจวัด				
		pH	TSS	TDS	Total Hardness (as CaCO ₃)	Turbidity*
		-	mg/L	mg/L	mg/L	NTU
บ่อรับน้ำ (Sump)	มีนาคม 2566	7.8	<5.0	390	284	<1.0
	ธันวาคม 2566	7.8	6.8	291	182	<1.0
	มีนาคม 2567	8.0	<5.0	421	208	<1.0
	พฤศจิกายน 2567	8.1	9.0	434	192	<1.0
	มีนาคม 2568	8.1	<5.0	654	228	<1.0
	ตุลาคม 2568	8.2	<5.0	506	288	<1.0
ค่ามาตรฐาน ¹⁾		5.0-9.0	-	-	-	-

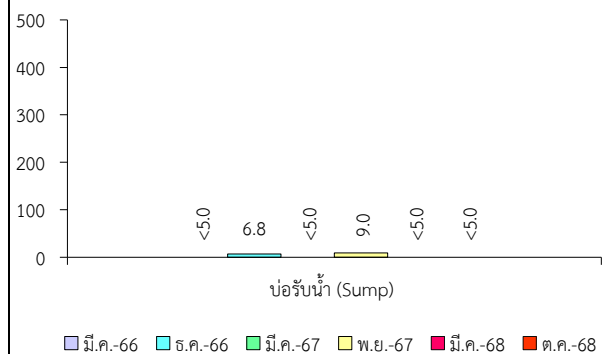
หมายเหตุ : ¹⁾ ประกาศคณะกรรมการสิ่งแวดล้อมแห่งชาติ ฉบับที่ 8 (พ.ศ. 2537) ออกตามความในพระราชบัญญัติส่งเสริมและรักษาคุณภาพสิ่งแวดล้อมแห่งชาติ พ.ศ.2535 เรื่อง กำหนดมาตรฐานคุณภาพน้ำในแหล่งน้ำผิวดิน ตีพิมพ์ในราชกิจจานุเบกษา เล่ม 111 ตอนที่ 16 ง ลงวันที่ 24 กุมภาพันธ์ 2537 (ประเภทที่ 3)

* รายการทดสอบนี้อยู่นอกขอบข่ายการรับรอง ISO/IEC 17025 ของห้องปฏิบัติการทดสอบ

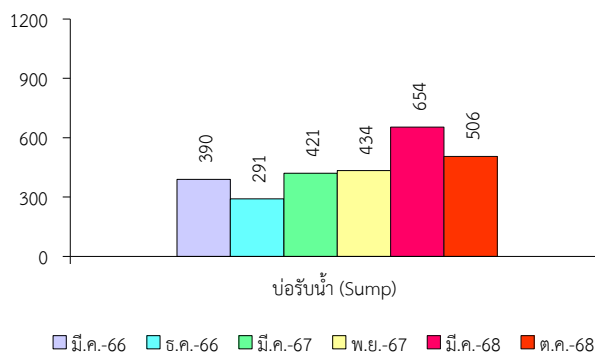
รูปที่ 3-6 กราฟสรุปผลการวิเคราะห์คุณภาพน้ำผิวดินเปรียบเทียบกับค่ามาตรฐาน



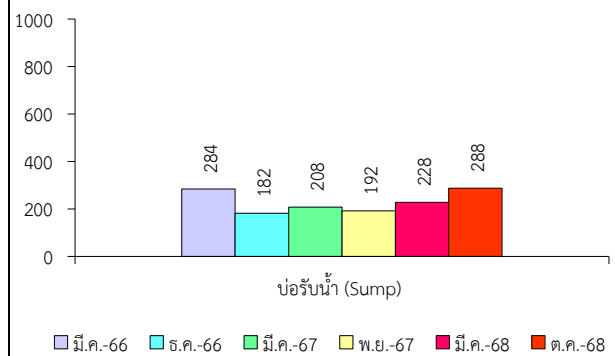
ความเป็นกรด-ด่าง (pH)



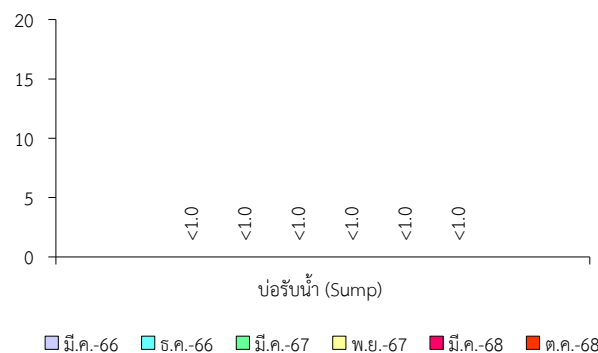
ปริมาณตะกอนแขวนลอยทั้งหมด (TSS)



ปริมาณตะกอนละลายทั้งหมด (TDS)



ความกระด้างทั้งหมด (Total Hardness)



ค่าความขุ่น (Turbidity)